

STOCKHOLMS UNIVERSITET
Nationalekonomiska institutionen
John Hassler

Tentamen på grundkursen, NE1400 Moment: Makroteori 5 p.

Lördagen den 29 januari 2005

Svara på bifogad svarsblankett! Riv av svarsblanketten och lämna bara in den. Ringa gärna först in dina svar på frågeblanketten för att försäkra dig om att det blir rätt på svarsblanketten. Inga hjälpmedel är tillåtna.

Tentamen består av 2 delar. Nyregistrerade studenter HT04 som klarat duggan ska ej göra del 1. Samtliga övriga skrivande ska göra del 1 som består av 10 delfrågor. För godkänt på del 1 fordras 6 rätt, 8 rätt ger G+.

Del 2 av tentamen består också av 10 delfrågor som ska besvaras av samtliga studenter. 6 rätt ger godkänt och 8 rätt ger G+. För betyget godkänt på hela tentamen fordras godkänt på båda delarna. För nyregistrerade studenter HT04 med godkänd dugga fordras godkänt på del 2. För betyget G+ fordras G+ på båda delarna men för nyregistrerade studenter HT04 med godkänd dugga fordras G+ på del 2 för betyget G+ på hela tentamen.

Observera att rätt besvarad fråga vid en tentamen aldrig kan räknas tillgodo vid omtentamen.

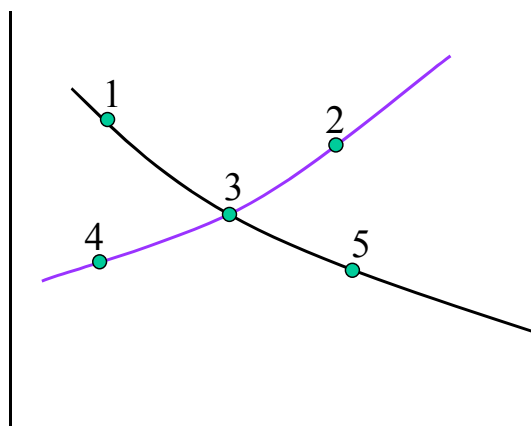
Notera att på varje fråga är endast ett svar korrekt.

Lycka till!

Del 1

1. Utgå ifrån en IS-LM modell. Antag att riksbanken ökar penningmängden M med ett givet belopp. I vilket av följande fall blir effekten **stor på räntan** och **liten på produktionen**?
 - a) LM – är flack (dvs, nästan horisontell).
 - b) LM -kurvan är brant.
 - c) IS -kurvan är flack.
 - d) IS -kurvan är brant.
2. Ange korrekt fortsättning på följande påstående. *Enligt vår modell för kortsiktig varumarknadsjämvikt leder en sänkning av skatterna till en stor ökning av produktion/inkomst i jämvikt om*
 - a) hushållen konsumerar en stor del av sina inkomstökningar.
 - b) hushållen sparar en stor del av sina inkomstökningar.
 - c) lönerna ökar i takt med den offentliga konsumtionen.
 - d) lönerna inte ökar lika snabbt som den offentliga konsumtionen.
3. Den förväntningsutvidgade Phillips-kurvan kan skrivas $\pi_t - \pi_{t-1} = \mu + z - \alpha u_t$. Antag att lönesättarna blir mer okänsliga för arbetslösheten, t.ex., på grund av att *insiders* med lägre arbetslöshetsrisk för större inflytande över fackföreningarna. I modellen betyder det att α faller närmare 0. *Detta till att den naturliga arbetslösheten*
 - a) ökar.
 - b) minskar.
 - c) blir oförändrad.
 - d) kan ej klart bestämmas i modellen.
4. Ange korrekt fortsättning på följande påstående. *Med begreppet monetär neutralitet (pengars neutralitet eller "monetary neutrality") menas att*
 - a) en ökning av penningmängden inte påverkar produktion och andra reala variabler på tillräckligt lång sikt.
 - b) en ökning av penningmängden inte påverkar vare sig priser, produktion, eller andra reala variabler på tillräckligt lång sikt.
 - c) en självständig riksbank anpassar penningmängden till efterfrågan på pengar så att inflationen inte ökar.
 - d) en självständig riksbank anpassar penningmängden till efterfrågan på pengar så penningmarknaden kommer i jämvikt.
5. Antag i denna fråga att aggregerad varuefterfrågan ges av
$$Z = C(Y - T) + I + G$$
där Y är produktion/inkomst, I investeringar och G offentlig konsumtion och där konsumtionsfunktionen specificieras till
$$C(Y - T) = c_0 + c_1(Y - T)$$
Sätt $c_0=1$, $c_1=0.5$, $I=0.5$ och $G=0.5$.*Vad händer med produktionen i jämvikt om T ökar från 0 till 0.5?*
 - a) Den minskar från 4 till 3,5.
 - b) Den minskar från 4 till 3,75.
 - c) Den minskar från 2 till 1,5.
 - d) Den minskar från 2 till 1,75.

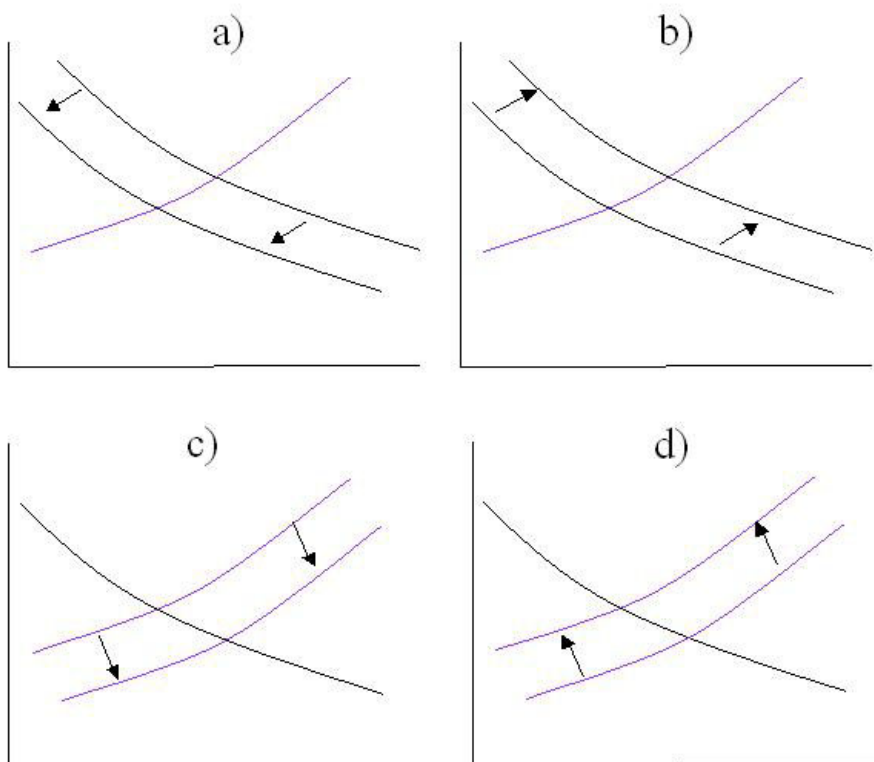
6. I nedanstående figur visas en IS-LM modell.



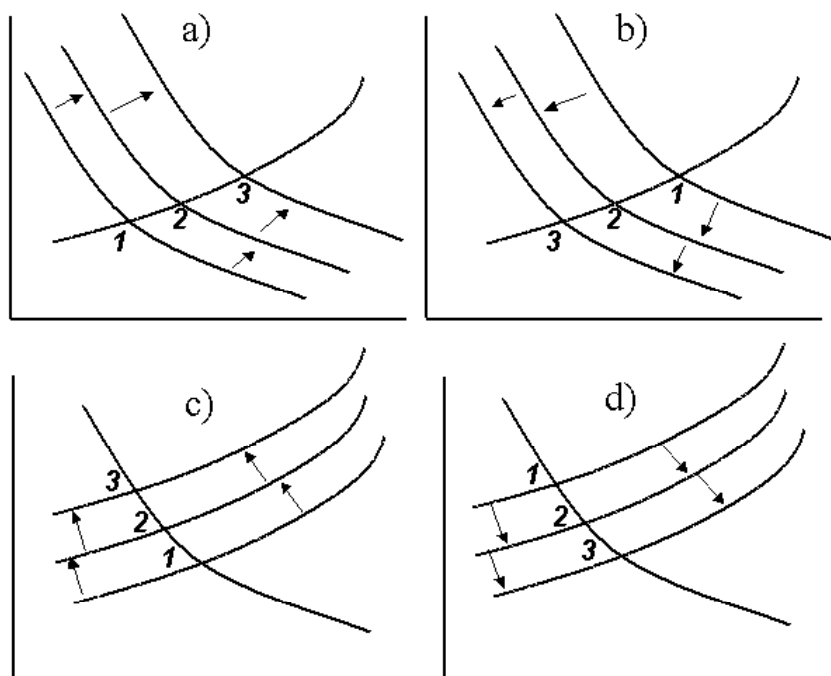
Vid vilka punkter är penningmarknaden i jämvikt?

- a) Vid punkt 3, men ej i punkterna 1,2,4 och 5.
- b) Vid samtliga punkter.
- c) Vid punkterna 1, 3 och 5, men ej i punkterna 2 och 4.
- d) Vid punkterna 2, 3 och 4, men ej i punkterna 1 och 5.

7. **IS-LM modellen.** Antag att transaktionsefterfrågan på pengar faller p.g.a. att kreditkort införs i ekonomin. Vilket av följande IS-LM diagram illustrerar bäst vad som händer om penningmängden hålls konstant? (Tips: Vad händer med räntan på penningmarknaden för en given nivå på Y om penningsefterfrågan faller?)



8. *Varför lutar AS-kurvan som den gör? Välj en av nedanstående förklaringar.*
- Högre pris gör att löntagarna kräver högre lön, högre lön leder till lägre sysselsättning och lägre produktion.
 - Högre ränta minskar investeringarna, varuefterfrågan minskar då, detta leder till minskad produktion i jämvikt.
 - Högre pris leder till lägre real penningmängd, räntan på penningmarknaden blir då högre, detta minskar investeringarna, vilket minskar efterfrågan och därmed produktionen.
 - Högre produktion minskar arbetslösheten, detta leder till högre lön, högre kostnader för företagen leder till högre prisnivå.
9. **AS-AD.** Antag att arbetslöshetsersättningen försämras så att u_n faller och därmed Y_n ökar. Vilket av följande AS-AD diagram illustrerar bäst vad som händer på kort och medellång sikt. (Siffran 1 indikerar utgångsläget, 2 den kortsiktiga jämvikten och 3 jämvikten på medellång sikt).

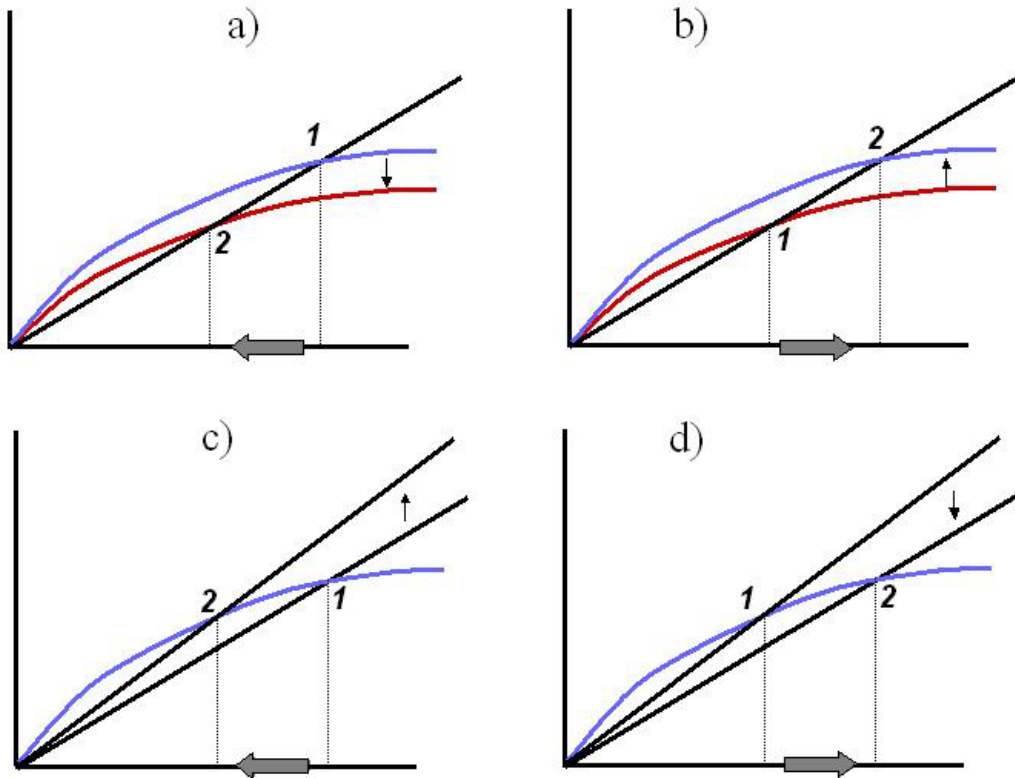


10. Antag att antalet personer i arbetskraften (L) ökar. Allt annat lika borde då
- den naturliga arbetslösheten u_n vara oförändrad och den naturliga produktionen Y_n öka.
 - den naturliga arbetslösheten u_n minska och den naturliga produktionen öka Y_n .
 - den naturliga arbetslösheten u_n liksom den naturliga produktionen Y_n vara oförändrad.
 - den naturliga arbetslösheten u_n öka och naturliga produktionen Y_n vara oförändrad.

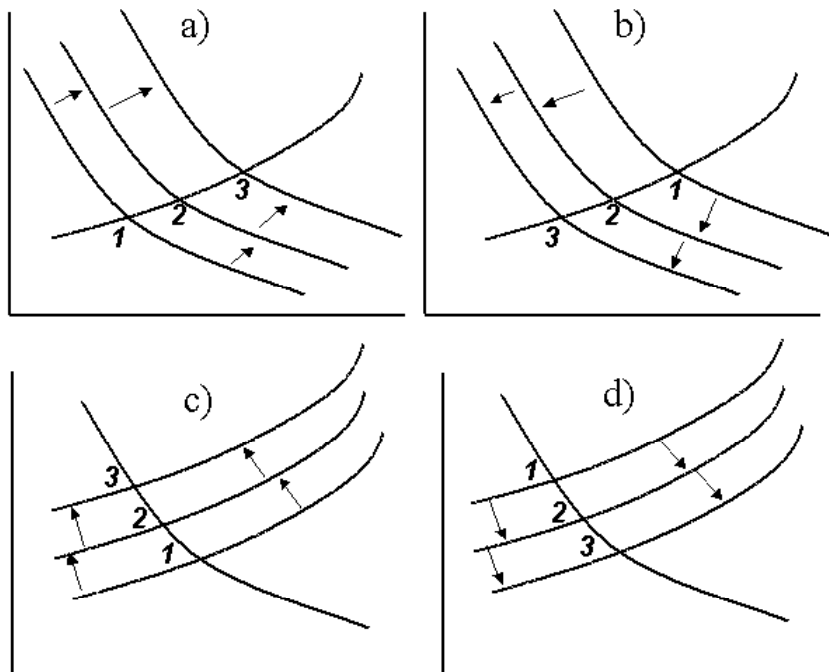
Del 2

1. Antag att regeringen/regering vill reducera ett handelsbalansunderskott (NX) (dvs förbättra handelsbalansen) utan att förändra BNP (Y). Vilka av följande åtgärdsprogram kan ge ett sådant resultat?
 - a) En depreciering/devalvering av valutan och en skattesänkning.
 - b) En depreciering/devalvering av valutan och en skatthöjning
 - c) En appreciering/revalvering av valutan och en skatthöjning.
 - d) En appreciering/revalvering av valutan och en skattsänkning.
2. Använd Solow-modellen för att besvara följande fråga. Antag att kapitalets deprecieringstakt δ ökar permanent. Tillväxttakten i teknikfaktorn (g_A) samt befolkningstillväxten (g_N) är däremot oförändrade. Vilket av följande påståenden är korrekt?
 - a) Tillväxttakten i både BNP och BNP/capita faller temporärt men återtar på sikt sin tidigare nivå.
 - b) Tillväxttakten i både BNP och BNP/capita faller permanent.
 - c) Tillväxttakten i både BNP och BNP/capita faller temporärt och endast tillväxttakten i BNP/capital återtar på sikt sin tidigare nivå.
 - d) Tillväxttakten i både BNP och BNP/capita faller temporärt och endast tillväxttakten i BNP återtar på sikt sin tidigare nivå.
3. Om *Ricardiank Ekvivalens* är uppfyllt gäller att:
 - a) En ökning i penningmängden har inga effekter på reala variabler på lång sikt. Endast prisnivån påverkas.
 - b) En ökning i sparandent har inga effekter på tillväxten i BNP på lång sikt.
 - c) På lång sikt är arbetslösheten oberoende av inflationen.
 - d) En ökning av skatten idag leder till förväntningar om lika stora sänkningar i framtiden och därmed påverkas inte konsumtionen.
4. Vilket av följande påståenden är korrekt?
 - a) Om riksbanken säljer obligationer ökar penningmängden och räntan faller.
 - b) Om riksbanken säljer obligationer minskar penningmängden och räntan faller.
 - c) Om riksbanken säljer obligationer ökar penningmängden och räntan ökar.
 - d) Om riksbanken säljer obligationer minskar penningmängden och räntan ökar.
5. Vilken av nedanstående avslutningar på följande påstående är korrekt. *Antag att växelkursen E ändras från 10 SEK/\$US till 11 SEK/US\$ under ett år. Samtidigt är den svenska inflationen 10% medan den amerikanska är 5%, dvs prisindex ökar från 100 till 110 i Sverige och från 100 till 105 i USA. Följande gäller då:*
 - a) Den svenska kronan har deprecierat nominellt och realt.
 - b) Den svenska konan har apprecierat nominellt och realt.
 - c) Den svenska konan har apprecierat nominellt och deprecierat realt.
 - d) Den svenska konan har deprecierat nominellt och apprecierat realt.

6. **Solow-modellen.** Vilket av diagram illustrerar bäst vad som händer om sparandet ökar i Solow-modellen?



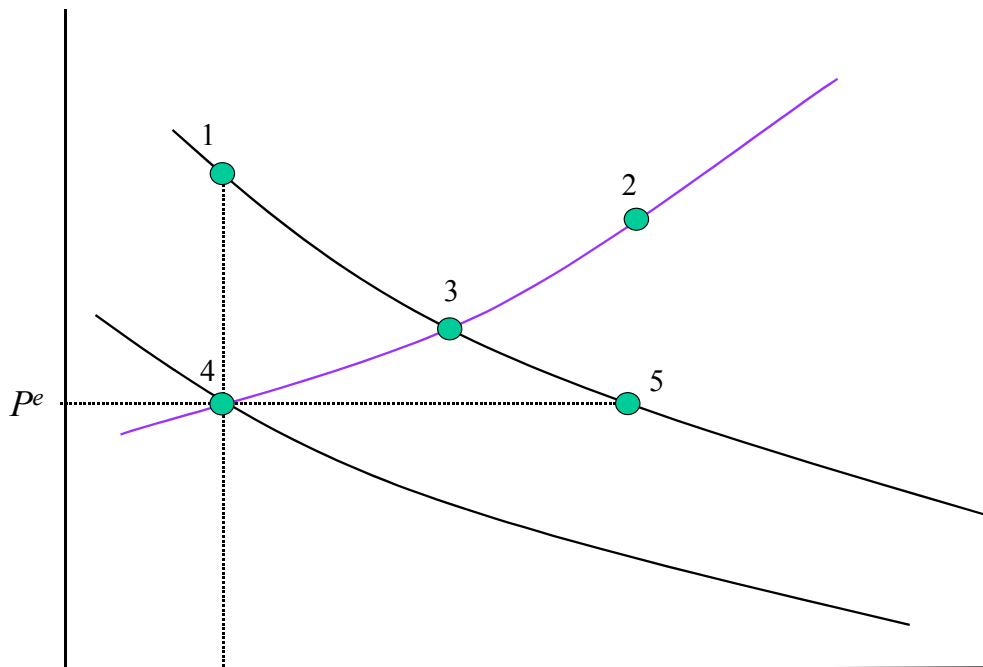
7. **AS-AD.** Antag att Sverige är i högkonjunktur och därmed $Y > Y_n$ (faktisk produktion är större än den naturliga). Vilket av följande AS-AD diagram illustrerar bäst vad som händer på kort och medellång sikt om ingen finanspolitisk eller annan åtgärd vidtas?



8. Vilket av nedanstående avslutningar på följande påstående är korrekt? Enligt Solow modellen gäller att om **befolkningstillväxten ökar** från ett utgångsläge med balanserad tillväxt så

- faller tillväxttakten i BNP temporärt men återgår på sikt till sin tidigare nivå.
- faller tillväxttakten i BNP/capita temporärt men återgår på sikt till sin tidigare nivå.
- ökar tillväxttakten i BNP/capita temporärt men återgår på sikt till sin tidigare nivå.
- ökar tillväxttakten i BNP temporärt men återgår på sikt till sin tidigare nivå.

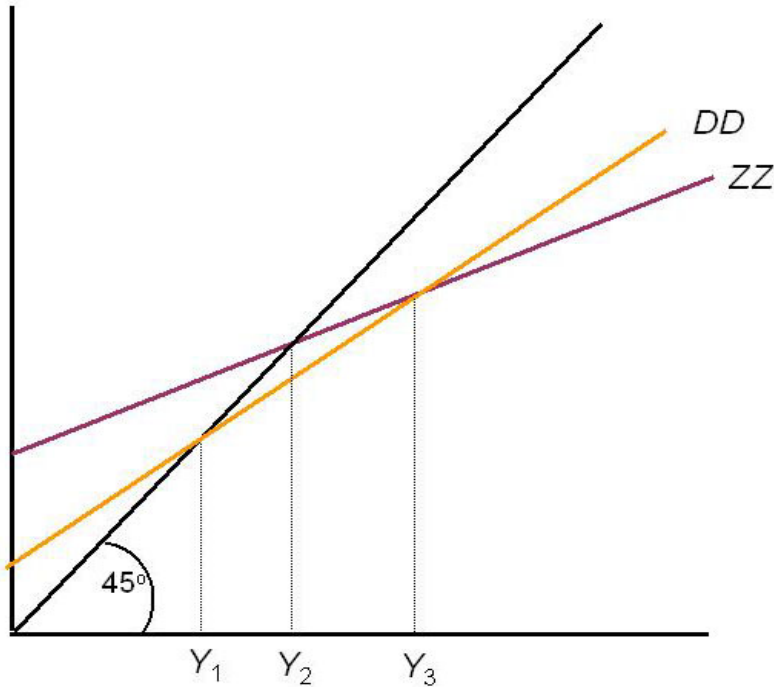
9. I nedanstående figur visas en AS-AD modell där P^e är den av lönesättarna förväntade prisnivån.



Vid vilka punkter är **arbetsmarknaden i jämvikt och är arbetslösheten på sin naturliga nivå** ($u=u_n$)?

- Vid punkt 1 och 4, men ej i punkterna 2,3 och 5.
- Vid punkt 4 endast.
- Vid punkterna 2,3 och 4, men ej i punkterna 1 och 5.
- Vid punkterna 4 och 5, men ej i punkterna 1,3 och 2.

10. I nedanstående diagram representerar ZZ -kurvan inhemsk och utländsk efterfrågan på inhemskt producerade varor och DD -kurvan representerar inhemsk efterfrågan på inhemskt och utländskt producerade varor.



Använd modellen för att avgöra vilket av följande påståenden är korrekt?

- a) Inhemsk produktion blir i jämvikt Y_2 och handelsbalansen NX är positiv (handelsbalansöverskott).
- b) Inhemsk produktion blir i jämvikt Y_3 och handelsbalansen NX är positiv (handelsbalansöverskott).
- c) Inhemsk produktion blir i jämvikt Y_2 och handelsbalansen NX är negativ (handelsbalansunderskott).
- d) Inhemsk produktion blir i jämvikt Y_1 och handelsbalansen NX är negativ (handelsbalansunderskott).

SVARSBLANKETT

Kryssa för rätt svarsalternativ. Endast ett alternativ ska anges på varje fråga.

Lämna endast in denna blankett. Oklara svar, t.ex. om fler än 1 alternativ kryssats för, räknas som felaktigt svar.

DEL 1

Fråga 1. a) b) c) d)

Fråga 2. a) b) c) d)

Fråga 3. a) b) c) d)

Fråga 4. a) b) c) d)

Fråga 5. a) b) c) d)

Fråga 6. a) b) c) d)

Fråga 7. a) b) c) d)

Fråga 8. a) b) c) d)

Fråga 9. a) b) c) d)

Fråga 10. a) b) c) d)

DEL 2

Fråga 1. a) b) c) d)

Fråga 2. a) b) c) d)

Fråga 3. a) b) c) d)

Fråga 4. a) b) c) d)

Fråga 5. a) b) c) d)

Fråga 6. a) b) c) d)

Fråga 7. a) b) c) d)

Fråga 8. a) b) c) d)

Fråga 9. a) b) c) d)

Fråga 10. a) b) c) d)